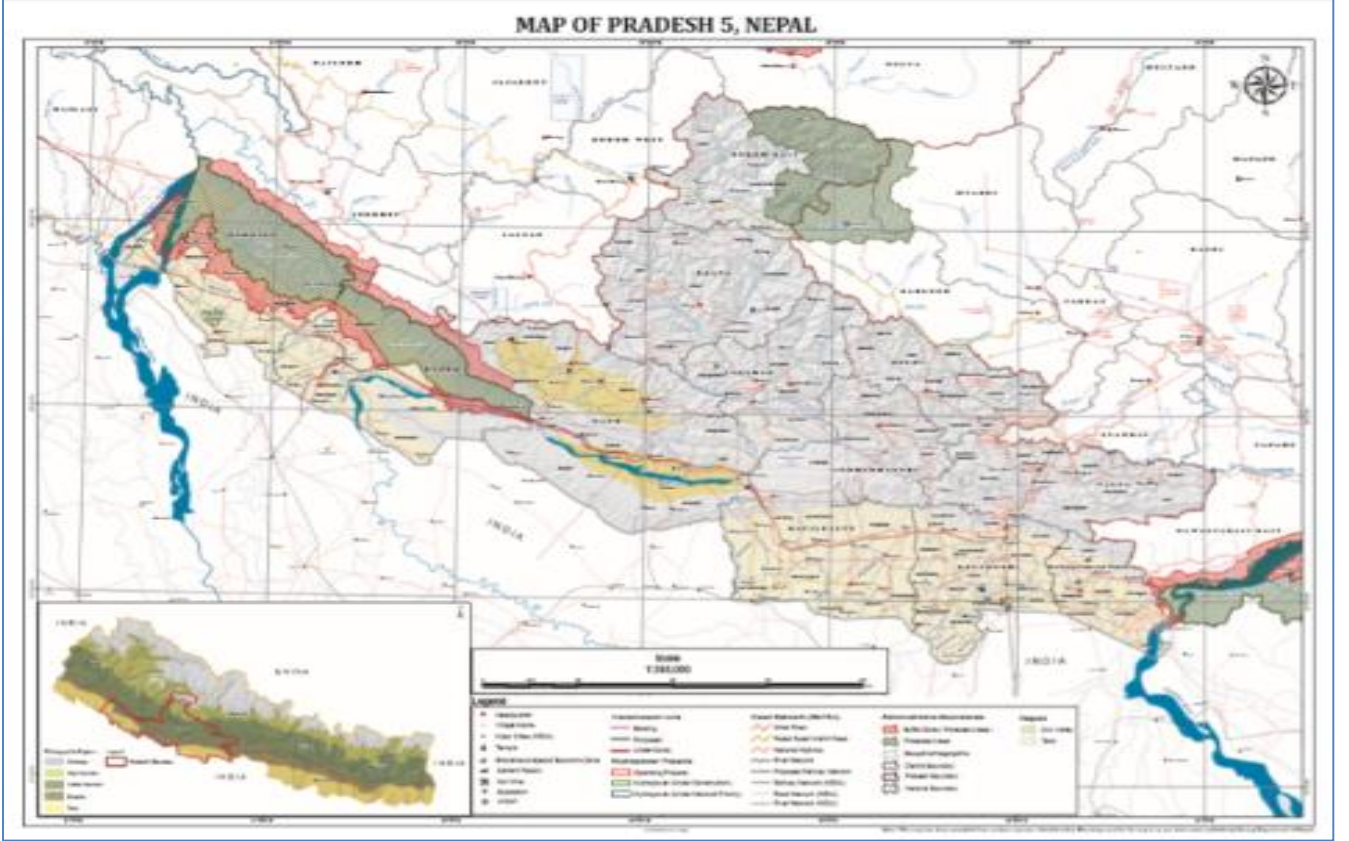


विपद् व्यवस्थापन
वार्षिक प्रतिवेदन
आर्थिक वर्ष २०७६/७७



आन्तरिक मामिला तथा कानून मन्त्रालय
प्रदेश नं.५, बुटवल ।

विषय सूची

१.पृष्ठभूमी :	२
२.प्रदेशमा प्रकोपको अवस्था	२
२.१ प्राकृतिक प्रकोप	२
(क) पहिरो	३
(ख) बाढी	३
(ग) खडेरी	३
२.२ मानव सिर्जित एवं अन्य प्रकोपहरू	४
(क) महामारी	४
३. प्रदेशको विपद्को अवस्था	४
(क) भूकम्प	५
(ख) बाढी	५
(ग) पहिरो	५
(घ) आगलागी	६
(छ)सडक दुर्घटना	६
(ज)महामारी	६
४. आ.व. २०७६/७७ मा विपद् घटना र भएको क्षतिको विवरण	७
६.आ.व. २०७६/७७ मा प्रदेशभित्र घटेका मुख्य मुख्य विपद्का घटनाहरू	१२
७. विपद् जोखिम न्यूनीकरण तथा व्यवस्थापनमा भएका प्रयासहरू	१३
८. कोरोना (कोभिड-१९) को जोखिम न्यूनीकरण तथा व्यवस्थापनको लागि भएका पहलहरू	१४
९. विपद् जोखिम न्यूनीकरण तथा व्यवस्थापनको लागि आगामी योजनाहरू	१७
१०. सुझाव र निश्कर्ष	१७
सन्दर्भ सामाग्रीहरू	१९

१.पृष्ठभूमी :

भौगर्भिक हिसाबले प्रदेश नं. ५ तराई, शिवालिक वा चुरे पहाड र लेसर हिमालयमा अवस्थित छ । तराई क्षेत्र उत्तर तर्फबाट बग्ने कर्णाली, बबई, नारायणी, राप्ती, तिनाउँ लगायत नदीहरूले थुपारेको कालीमाटी, बालुवा तथा गेग्रयानबाट बनेको छ। शिवालिक पर्वतमाला क्रमश दक्षिणबाट उत्तरतर्फ मडस्टोन (Mudstone), स्याण्डस्टोन (Sandstone), सङ्गुटिका (Conglomerate) बाट बनेको छ। लेसर हिमालय परिवर्तित एवं पत्रेचट्टानद्वारा बनेको छ । यी भौगर्भिक क्षेत्रहरूलाई सक्रिय दरारहरूले छुट्टयाएकोले भूकम्पीय प्रकोपको उच्च जोखिम रहेको छ । यसको अलावा कमजोर भौगर्भिक बनोट एवं उच्च भिरालोपनका कारण पहिरोजन्य प्रकोपको सम्भावना पनि उच्च रहेको पाइन्छ ।

भौगोलिक अवस्था, भौगर्भिक बनोट, भूकम्पीय दरारहरूको पुनः सक्रियता, मनसुनमा हुने वर्षाको मात्रा तथा ढाँचामा परिवर्तन, सरसफाइ एवं ढल निकासको कमी तथा जलवायु परिवर्तनजन्य कारणहरूबाट प्रदेश नं. ५ मा भूकम्प, बाढी, पहिरो चट्याङ, असिना, हुरी, अतिवृष्टिजस्ता प्राकृतिक तथा महामारी, आगलागी, जल, सडक, हवाइ एवं औद्योगिक दुर्घटनाजस्ता गैरप्राकृतिक विपद्हरू हुने गर्दछन् ।

२.प्रदेशमा प्रकोपको अवस्था

प्रदेश नं. ५ को भौगोलिक अवस्था, भौगर्भिक बनोट, वर्षाको तीव्रता र मात्रा एवं मानव अतिक्रमणका कारण भूकम्प, बाढी, पहिरोजस्ता प्राकृतिक प्रकोपको सम्भावना उच्च रहेको छ । यसको अलावा मानव सिर्जित, जैविक एवं प्राविधिजन्य प्रकोपको सम्भावना पनि बढ्दै गएको पाइन्छ । प्रदेश नं. ५ मा विपद् निम्त्याउन सक्ने प्रकोपहरू र तिनको अवस्था संक्षेपमा तल प्रस्तुत गरिन्छ ।

२.१ प्राकृतिक प्रकोप

(क) भूकम्प

नेपालमा भूकम्पीय दृष्टिकोणले सक्रिय दरार चुरे पहाडको अग्रभागमा रहेको मेन फ्रन्टल थ्रष्ट पूर्व-पश्चिम दिशामा फैलिएको छ । हिमालयको गर्भमा यस दरारलाई मेन हिमालयन थ्रष्ट भनिन्छ । यस दरारमा सञ्चित तनावको प्रवाह हुँदा हिमालयमा विनाशकारी भूकम्पहरू जाने गर्दछन् । प्रदेश नं. ५ मा यो दरार नवलपरासी जिल्लादेखि बर्दिया जिल्लासम्म फैलिएको छ । सन् १९९४ देखि सन् २०१८ सम्मका भूकम्पका केन्द्रविन्दुहरूको विश्लेषण गर्ने हो भने यो प्रदेश दुई उच्च केन्द्रविन्दु रहेको पश्चिम नेपालको बझाङ र मध्य नेपालको रसुवा वरिपरिको क्षेत्रमा पर्ने भएकोले उच्च भूकम्पीय प्रकोप नीहित क्षेत्रमा पर्दछ । पश्चिम नेपालमा पछिल्लो महाभूकम्प सन् १५०५ मा उत्तरी हिमालयमा गएको अनुसन्धानहरूले देखाएका छन् । प्रदेश नं. ५ को पूर्वी भागमा भने सन् १९३४ मा भोजपुर आसपास केन्द्रविन्दु बनाएर महाभूकम्प र सन् २०१५ मा गोर्खा जिल्लाको बारपाक गाउँलाई केन्द्रविन्दु बनाएर विनाशकारी भूकम्प गएको पाइन्छ । गत करिब पाँचसय वर्षमा यस क्षेत्रमा

विनाशकारी भूकम्प गएको देखिँदैँन । अतः प्रदेश नं. ५ लगायत वरपरको क्षेत्रमा भने मेन हिमालयन श्रष्टमा सञ्चित शक्तिको प्रवाह भई विनाशकारी वा महाभूकम्प जाने प्रवल सम्भावना रहेको तथ्य भूकम्पविद्हरूले अघि सारेका छन् । त्यसरी नै भूकम्पीय प्रकोप नक्साको आधारमा पनि यस क्षेत्रमा भविष्यमा जानसक्ने भूकम्पबाट उत्पन्न हुने प्रवेग उच्च (करिब ०.५ g देखि ०.६ g) रहेको छ । अतः प्रदेश नं. ५ भूकम्पीय प्रकोपका दृष्टिकोणले संवेदनशील रहेको छ ।

(क) पहिरो

भौगोलिक हिसाबले यस प्रदेशका आठ जिल्ला पहाडी भेगमा अवस्थित छन् । भिरालो पहाडी भूभाग, राजमार्ग तथा अन्य सडक खण्डका भिराला भित्ताहरू र नदीले कटान गरी बनाएका भिराला भू-क्षेत्रहरू पहिरो जान सक्ने क्षेत्रमा पर्दछन् । अव्यवस्थित शहरीकरण, अनियोजित भू-उपयोग लगायतका कारण प्रदेशका पहाडी भू-भाग पहिरोजन्य प्रकोपको हिसाबले जोखिमयुक्त छन् । यसको अलवा मुसलधारे वर्षाका कारण पुराना तथा निष्क्रिय भइसकेका पहिरोहरू पुनः सक्रिय हुने सम्भावना रहेको पाइन्छ । पहिरोको प्रकोपका हिसाबले रोल्पा, पूर्वी रुकुम, पाल्पा, अर्घाखाँची र गुल्मी जिल्ला बढी संवेदनशील छन् । नवलपरासी जिल्लाअन्तर्गत पूर्व-पश्चिम राजमार्गको दाउन्ने खण्ड र बुटवल-तानसेन सडक खण्ड पहिरोको उच्च जोखिमयुक्त पाइएको छ ।

(ख) बाढी

प्रदेश नं. ५ का नदीहरूको उद्गमस्थल उच्च हिमाली, महाभारत पर्वत क्षेत्र तथा चुरे पहाड रहेका छन् । मुख्य नदीहरूको कूल लम्बाई ७,७३१ किलोमिटर छ । यस प्रदेशका मुख्य नदीहरू पूर्वी तथा पश्चिम कर्णाली, बबई, राप्ती, अरुण खोला, नारायणी र तिनाउ लगायतका नदीहरूमा वर्षायाममा मुहान तथा जलाधार क्षेत्रमा हुने सघन वर्षाका कारण भौगोलिक अवस्थाअनुसार नदीहरूको वहाव बढ्ने गर्दछ । फलस्वरूप यस प्रदेशका तराईका बर्दिया, बाँके, कपिलवस्तु, रुपन्देही र नवलपरासी (ब.सु.प.) जिल्लामा बाढीको प्रकोप उच्च रहेको छ । त्यसैगरी दुन उपत्यकाका दाड र देउखुरी नदीहरूमा पनि बाढीको प्रकोप उच्च रहेको पाइन्छ । साथै नेपाल-भारत सीमामा निर्माण गरिएका बाँध तथा सडकका कारण वर्षाको पानीको प्राकृतिक वहावमा अवरोध उत्पन्न हुँदा तराई क्षेत्रमा डुवानको समस्या रहेको छ । यसका साथै अव्यवस्थित शहरीकरण र यथेष्ट ढल निकासको अभावका कारण यस प्रदेशका नेपालगञ्ज, भैरहवा, तुल्सीपुर, घोराही तथा बुटवल लगायतका मुख्य शहरहरूमा शहरी बाढीको प्रकोप बढ्दो क्रममा रहेको छ ।

(ग) खडेरी

जलाधारमा आएको तीव्र परिवर्तन एवं जलवायु परिवर्तनका कारण नेपालमा खडेरी पनि प्रमुख प्राकृतिक प्रकोपको रूपमा देखिन थालेको छ । विशेषतः नेपालको तराई र पश्चिमका पहाडहरू वर्षेनी खडेरीको प्रकोपमा परी कृषि, पर्यावरण, मानव स्वास्थ्य एवं खाद्यान्न उपलब्धतामा प्रतिकूल प्रभाव पार्ने गर्दछ ।

प्रायः मडिसरदेखि जेष्ठ महिनासम्मको अवधि सुख्खा हुन्छ र मनसुन अवधिमा लामो समयसम्म पानी नपर्दा वा न्यून वर्षा हुँदा खडेरीको अवस्था उत्पन्न हुने गर्दछ ।

हिमालय क्षेत्रमा उच्च गतिमा भइरहेको जलवायु परिवर्तनका कारण चरम जलवायु घटनाका क्षेत्रीय तथा सामयिक ढाँचाहरूमा परिवर्तन हुने सङ्केत वैज्ञानिकहरूले गर्दै आएका छन् । तराई तथा चुरे क्षेत्रमा अपेक्षाकृत वार्षिक वर्षा र पानी पर्ने दिन कम हुन गएको छ । तर पनि यी क्षेत्रहरू चरम वर्षाको चपेटमा पर्ने अवस्था देखिएको छ । समग्रमा नेपालमा लगातार सुख्खा दिनहरूको सङ्ख्या बढ्ने र वास्तविक पानी पर्ने दिनहरूको सङ्ख्या घट्ने प्रवृत्ति देखिनुले देशभर सुख्खा हुने अवधि लम्बिएको सङ्केत गर्दछ ।

२.२ मानव सिर्जित एवं अन्य प्रकोपहरू

(क) महामारी

जलवायु परिवर्तन, सरसफाइ र आवश्यक स्वास्थ्य सेवाको कमीले गर्दा नेपालका जनसमुदाय विशेषतः विकट ग्रामीण भेगका बासिन्दा वर्षेनी महामारीको चपेटामा पर्ने गर्दछन् । विश्वव्यापी तापक्रममा भएको वृद्धिका कारण जलवायुमा आएको परिवर्तनले ट्रपिकल क्षेत्रमा पाइने डेंगु ज्वरोको भाइरस फैलाउने लामखुट्टेहरू क्रमशः उत्तरी गोलार्द्धतर्फ अनुकूल वातावरण प्राप्त हुने भएकोले सर्ने गरेको देखिन्छ । नेपालको तराई क्षेत्रमा देखिने लामखुट्टे दून उपत्यका, पहाडी तथा उच्च हिमाली क्षेत्रमा पनि देखिन थालेका छन् परिणामस्वरूप डेंगु ज्वरोको प्रकोप पनि विस्तार भइरहेको छ । यसको साथै तीव्र र अव्यवस्थित शहरीकरण, सरसफाइको कमी र ढल निकासको अभावमा लामखुट्टेको प्रकोप बढ्दो छ । फलस्वरूप बुटवल, भैरहवा, नेपालगञ्ज, कृष्णनगर, चन्द्रोटा, गोरुसिङ्गेलगायत प्रदेशको शहरी क्षेत्र र घोराही र तुल्सीपुरजस्ता दून उपत्यकाका शहरलगायत पहाडी भेगका शहरोन्मुख गाउँहरूमा डेंगुको प्रकोपमा वृद्धि भएको पाइन्छ । साथै शहरी तथा ग्रामीण बस्तीहरूमा झाडा पखाला, कालाजार, ठेउला, टाइफाइड, हैजा, क्षयरोग, इन्फ्लुएन्जा आदी रोगहरूको प्रकोप पनि उल्लेख्य छ ।

यसको अलवा आगलागी, सडक दुर्घटना, चट्याड, शीतलहर, लू, सर्पदंषजस्ता प्रकोप पनि उल्लेख्य छन् ।

३. प्रदेशको विपद्को अवस्था

भौगोलिक अवस्था भौगर्भिक बनोट, भूकम्पीय दरारहरूको पुनः सक्रियता, मनसुनमा हुने वर्षाको मात्रा तथा ढाँचामा परिवर्तन, सरसफाइ एवं ढल निकासको कमी तथा जलवायु परिवर्तनजन्य कारणहरूबाट प्रदेश नं. ५ मा भूकम्प, बाढी, पहिरो चट्याड, असिना, हुरी, अतिवृष्टिजस्ता प्राकृतिक तथा महामारी, आगलागी, सडक दुर्घटनाजस्ता गैरप्राकृतिक विपद्हरू हुने गर्दछन् । सन् २०११ देखि सन् २०१९ सम्मको उपलब्ध तथ्याङ्कअनुसार औसतमा प्रतिवर्ष ६०८ विपद्का घटना भएको देखिन्छ । विभिन्न विपद्का घटनाको कारण वार्षिक करिब ८७२ मानिसको मृत्यु हुने गर्दछ ।

(क) भूकम्प

प्रदेश नं. ५ मा हिमालय क्षेत्रमा रहेका सम्पूर्ण मुख्य दरारहरू रहेका छन् । यी दरारहरूमध्ये भूकम्पीय दृष्टिकोणले अति जोखिमयुक्त मेन फ्रन्टल थ्रस्ट प्रदेशको पूर्व भागमा त्रिवेणीदेखि पश्चिममा कर्णाली नदीसम्म फैलिएको पाइन्छ । यस दरारलाई आधार बनाएर सन् १२५५ मा महाभूकम्प गएको इतिहासमा उल्लेख छ । उक्त भूकम्पको दरारक्षेत्र प्रदेशको पश्चिम नवलपरासी जिल्लाको त्रिवेणीधामको दक्षिण भागमा फेला परेको छ । यस तथ्याङ्कबाट प्रदेशलाई विगतमा पनि महाभूकम्पहरूले असर गरेको तथ्य पुष्टि गरेको छ । साथै सन् १५०५ को भूकम्पले पनि ठूलो क्षति गरेको पाइन्छ । खानी तथा भूगर्भ विभागको तथ्याङ्क अनुसार यस प्रदेशलाई केन्द्रविन्दु बनाएर चार रेक्टर स्केल वा सोभन्दा ठूला करिब दशवटा भूकम्पहरू गएको पाइन्छ । भौगर्भिक बनोट, दरारहरूको अवस्था एवं विगतका भूकम्पहरूको अवस्थालाई विश्लेषण गर्दा यो प्रदेश भूकम्पीय विपद्को दृष्टिले उच्च जोखिममा रहेको देखिन्छ ।

(ख) बाढी

जलस्रोत प्रदेश नं. ५ को मुख्य प्राकृतिक स्रोत हो । यस प्रदेशका मुख्य नदीहरू, कर्णाली, बबई, राप्ती, माडी, झिमरुक, तिनाउ एवं गण्डकी हुन् । वर्षायाममा उपल्लो क्षेत्रलगायत जलाधार क्षेत्रमा हुने उच्च सघनतायुक्त वर्षा, धेरै दिनसम्म लगातार हुने वर्षा तथा हिमताल विष्फोट हुँदा तल्लो तटीय क्षेत्रलगायत जलाधार क्षेत्रमा बाढी आउने गर्दछ । हिमाली, पहाडी तथा चुरे क्षेत्रबाट नदीको उद्गम स्थल अनुसार ढुङ्गा, बालुवा, माटो बगाएर तराई तथा तटवर्ती क्षेत्रमा थुपार्ने हुनाले नदीको सतह बढ्न गई तटीय क्षेत्रमा नदी कटान एवं खेतीयोग्य जमीनमा बालुवालगायत गेरानले पटान भएर बगरमा परिणत भई माटोको उर्वराशक्तिमा हास आई खाद्य सुरक्षामा नै प्रत्यक्ष असर गर्ने गर्दछ । यसैगरी दक्षिणतर्फ नेपाल भारत सीमा क्षेत्रमा भारत तर्फबाट बनाइएका तटबन्ध तथा अग्ला सडकहरूले नेपाली भूमिबाट बग्ने पानीको निकासलाई अवरोध पुर्याउँदा नेपाली भूमि डुबानमा परी वर्षेनी विपद्को अवस्था उत्पन्न हुने गर्दछ ।

(ग) पहिरो

भौगर्भिक एवं भौगोलिक विविधता र भौगर्भिक एवं इन्जिनियरिङ् अध्ययनविना सडक तथा अन्य भौतिक पूर्वाधारको निर्माणले पहिरोको जोखिम प्रत्येक वर्ष बढिरहेको छ । प्रदेशका पहाडी जिल्लाहरू रूकुम पूर्व, रोल्पा, गुल्मी, अर्घाखाँची, प्यूठान एवं पाल्पा बढी प्रभावित देखिन्छन् । यस क्षेत्रमा विशेषगरी राजमार्गका भिरालो खण्डहरू, उच्च भिरालोपन भएका पहाडी भू-भाग र भिराला नदीकिनारहरू बढी जोखिमपूर्ण देखिएका छन् । यस प्रदेशको चुरे क्षेत्रमा अवस्थित बुटवल-पाल्पा सडक खण्ड वर्षायाममा वर्षेनी पहिरो तथा ढुङ्गा खस्ने प्रकोपबाट प्रभावित भइरहन्छ । यस बाहेक पुराना निस्क्रिय पहिरोहरू अव्यवस्थित भौतिक पूर्वाधार निर्माण प्रकृयाले पुनः सक्रिय भई वासस्थान लगायत जीविकोपार्जनमा समेत असर पर्न गएको छ ।

(घ) आगलागी

आगलागी प्रदेश नं. ५ मा एउटा प्रमुख विपद्को रूपमा देखा परेको छ । विशेषगरी फागुनदेखि वैशाखसम्मको सुख्खायाममा लामो समयसम्म पानी नपरी खडेरीको अवस्था सिर्जना हुँदा आगलागीको प्रकोप बढेको देखिन्छ । विशेषगरी तराईमा घरायसी प्रयोगका रूपमा खाना पकाउन दाउरा बालेर प्रयोग हुने आगो सुख्खायामको हावाले झिँगटी वा खर तथा परालले छाएका घरहरूमा सलिकँदा बाक्ला बस्तीहरूमा फैलिँदै विपद्को अवस्था सिर्जना हुने गर्दछ । यस प्रकारको अवस्था ग्रामीण क्षेत्रका गरिव तथा सुकुम्बासीहरूले वर्षेनी भोग्नु पर्ने अवस्था छ । तर शहरी क्षेत्रमा घर तथा कलकारखानामा विद्युत् सटसर्किट हुनजाँदा आगलागीका ठूला घटनाहरू हुने गर्दछन् । यसको अलवा जङ्गल क्षेत्रमा चेतनाको कमीका कारण मानिसहरूले डढेलो लगाउँदा पनि नजिकका बस्तीमा आगलागी हुने तथा जङ्गलको विनाश भई समस्त वातावरणमा नै नकरात्मक प्रभाव पार्ने गर्दछ ।

(ङ) चट्याङ

नेपालमा गएको केही दशकदेखि चट्याङ् पर्ने घटनाहरू अत्यधिक रूपमा बढ्न थालेका छन् । समान्यतया वायुमण्डलमा रहेको बादलको तल्लो तहमा रहेका ऋणात्मक चार्ज वा इलेक्ट्रोनहरूको आकर्षण जमीनमा रहेका धनात्मक चार्ज वा प्रोटोनतर्फ हुँदा चट्याङ् पर्ने गर्दछ । नेपालमा विशेषगरी चुरे तथा महाभारत क्षेत्रमा चट्याङ् पर्ने घटनाहरू बढी हुने गरेको देखिन्छ । यस प्रदेशमा विशेषगरी चुरे, महाभारत क्षेत्र र तराईमा पनि चट्याङ् पर्ने गर्दछ ।

(छ) सडक दुर्घटना

ग्रामीण तथा शहरी क्षेत्रमा सडक सञ्जालको विस्तार कार्य द्रूत गतिमा भइरहेको छ । यस प्रदेशको पहाडी जिल्लामा जटिल भौगोलिक अवस्था तथा पर्याप्त आर्थिक स्रोतको अभावका कारण सडकहरू साँघुरा, घुमाउरा एवं पहाडी क्षेत्रमा भिरालो जमिनबाट बनाइएका हुन्छन् । कतिपय अवस्थामा पर्याप्त भौगर्भिक एवं इन्जिनियरिङ अध्ययन नगरिकन नै सडकका ट्रयाक खोल्ने कार्य भइरहेको छ । अतः न्यून गुणस्तरीय सडकहरूमा सवारी चालकको लापरवाही, मदिरा सेवन गरी सवारी चलाउनु, तीव्र गतीमा सवारी साधन चलाउनु, पैदल यात्रुहरूको लापरवाही, अव्यवस्थित पार्किङ्ग, जथाभावी सडक पार गर्ने व्यवहार, मोडहरूमा कमजोर दृश्यता तथा सवारी साधनमा आउने प्राविधिक त्रुटिजस्ता कारणले नेपालमा सडक दुर्घटना हुने गर्दछन् । केही वर्षयता धेरै मानिसको मृत्यु हुने विपद्को रूपमा सडक दुर्घटना प्रमुख बन्दै गएको छ ।

(ज) महामारी

नेपालमा विशेषगरी दुर्गम क्षेत्रका ग्रामीण समुदायहरू महामारीको प्रकोपबाट वर्षेनी प्रभावित हुने गर्दछन् । ग्रामीण क्षेत्रमा स्वस्थ खानेपानीको अभाव, शौचालयको राम्रो व्यवस्था नहुने एवं जीवाणु तथा कीराको सङ्क्रमणबाट महामारीको अवस्था सिर्जना हुने गर्दछ । समग्र मुलुकमा जस्तै यस प्रदेशको पनि मुख्यतया झाडा पखाला, कालाजार, ठेउला, हेपाटाइटिस इन्फ्लुएन्जा, टाइफाइड, दम, हैजा, यौनरोग, क्षयरोग, कुष्ठ रोग आदि सङ्क्रमण हुने रोग हुन् । यसको अलवा जालवायु परिवर्तनको कारण बढ्दो तापक्रमसँगै डेङ्गु ज्वरोको प्रकोप पनि वर्षेनी बढिरहेको छ ।

४. आ.व. २०७६/७७ मा विपद् घटना र भएको क्षतिको विवरण

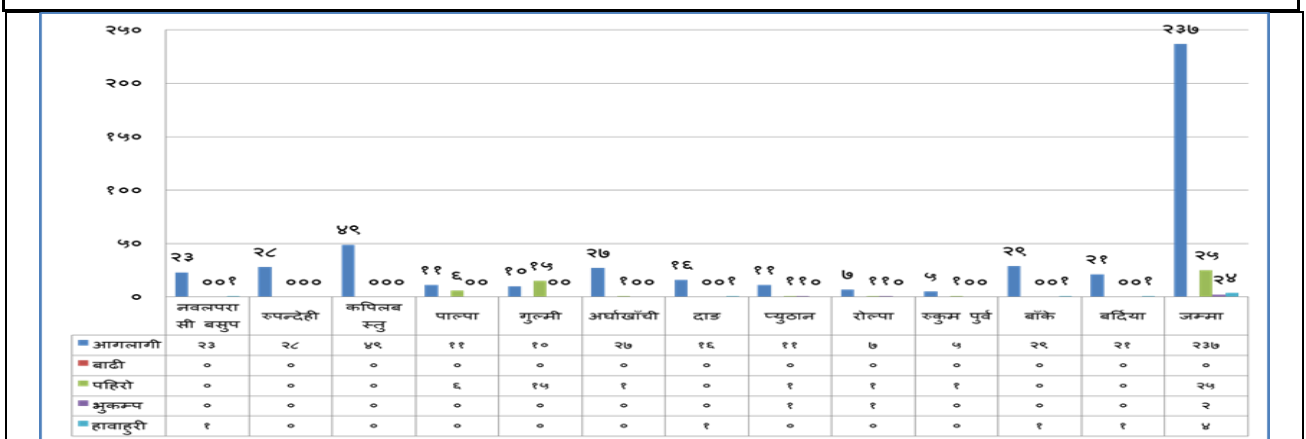
यस प्रदेशमा बाढी, पहिरो, चट्याङ्ग, हावाहुरी जस्ता प्राकृतिक विपद् र सडक दुर्घटना, आगलागी, सर्पदंश लगायतका गैरप्राकृतिक विपद्बाट मानवीय तथा भौतिक क्षति बढी हुने गरेको छ। पहाडी भु-भागमा खनिएका ग्रामिण सडक, भिरालो जमिन, कमजोर भु-बनौट आदी कारण र अधिक वर्षा वा खण्डबृष्टिका कारण पनि पहिरोका घटनाहरूमा बृद्धि भएको पाइन्छ।

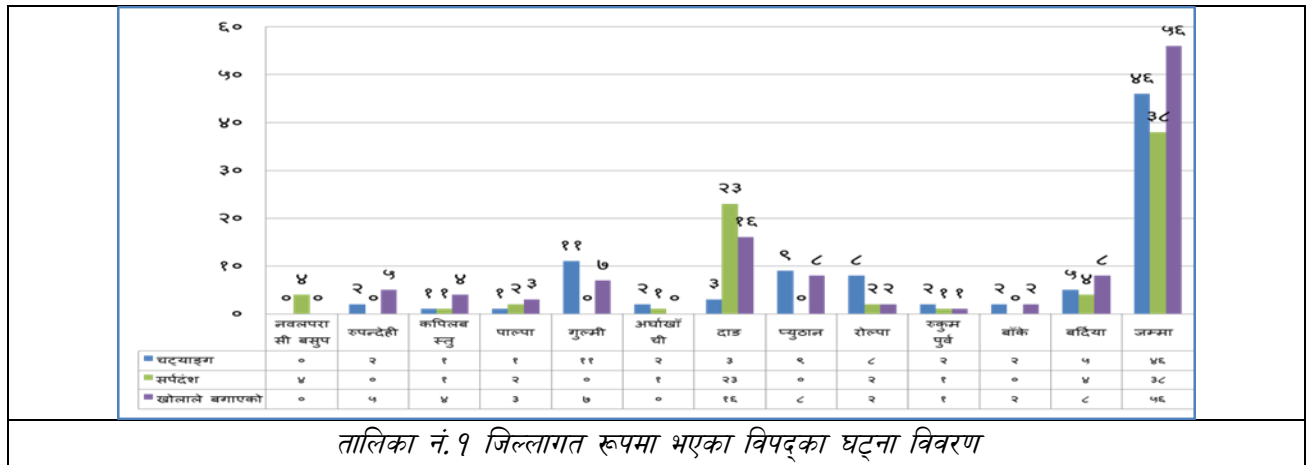
मानवीय असावधानी, तिव्र गति, धेरै मोडयुक्त सडकको कारण सडक दुर्घटना दिनानुदिन बढ्दो अवस्थामा रहेका छन्। यस आ.व. मा सडक दुर्घटनाको कारण २७७ जनाको मृत्यु भएको छ भने ३९६० जना व्यक्ति घाइते भएका छन्।

तराई क्षेत्रमा काठ तथा घाँसजन्य सामग्री बाट निर्मित घर एवं मानवीय असावधानीका कारण आगलागीका घटना धेरै भएका छन्। यस आ.व. मा आगलागीका सबैभन्दा बढी २३७ वटा घटना भएको छन्। त्यसैगरी नदि, खोलाले बगाएको ५६ वटा, चट्याङ्गका ४६ वटा, सर्पदंशका ३८ वटा, पहिरोका २० वटा, हावाहुरीका ४ वटा र भूकम्पका २ वटा घटनाहरू घटेका छन्।

४.१. आ.व. २०७६/७७ मा जिल्लागत रूपमा भएका विपद्का घटना विवरण :

क्र.स.	जिल्ला	आगलागी	बाढी	पहिरो	भुकम्प	हावाहुरी	चट्याङ्ग	सर्पदंश	खोलाले बगाएको	जम्मा
१	नवलपरासी प.	२३	०	०	०	१	०	४	०	२८
२	रुपन्देही	२८	०	०	०	०	२	०	५	३५
३	कपिलबस्तु	४९	०	०	०	०	१	१	४	५५
४	पाल्पा	११	०	६	०	०	१	२	३	२३
५	गुल्मी	१०	०	१५	०	०	११	०	७	४३
६	अर्घाखाँची	२७	०	१	०	०	२	१	०	३१
७	दाङ	१६	०	०	०	१	३	२३	१६	५९
८	प्युठान	११	०	१	१	०	९	०	८	३०
९	रोल्पा	७	०	१	१	०	८	२	२	२१
१०	रुकुम पुर्व	५	०	१	०	०	२	१	१	१०
११	बाँके	२९	०	०	०	१	२	०	२	३४
१२	बर्दिया	२१	०	०	०	१	५	४	८	३९
	जम्मा	२३७	०	२५	२	४	४६	३८	५६	४०८



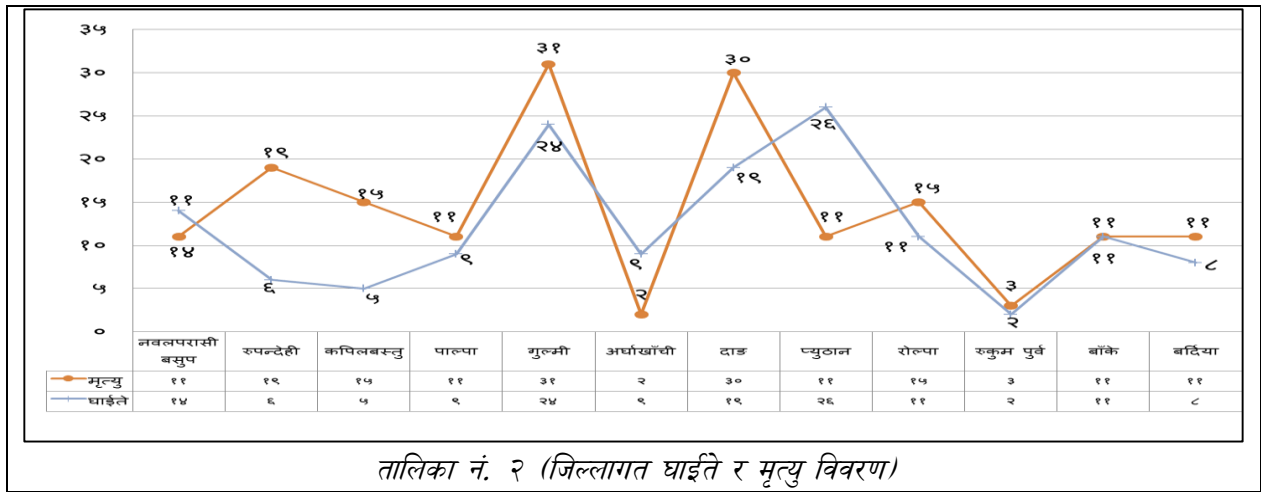


तालिका नं. १ जिल्लागत रूपमा भएका विपद्का घटना विवरण

- प्राप्त तथ्यांकलाई हेर्दा बहुविपद्का घटनाबाट धेरै विपद्का घटना दाङ (७१ घटना) जिल्लामा घटेका छन् भने कम विपद्का घटना भएको जिल्ला रुकुम पुर्व (१० वटा घटना) घटेका छन् ।
- कपिलवस्तु (६५), रूपन्देही (४८), बाँके(४६), गुल्मी (४५), बर्दिया(४२) जिल्ला पनि बहु विपद्का घटनाहरू घटने गरेको देखिन्छ । यस वर्षमा जम्मा ४८० वटा बहुविपद्का घटनाहरू भएका छन् । (तालिका नं. १)

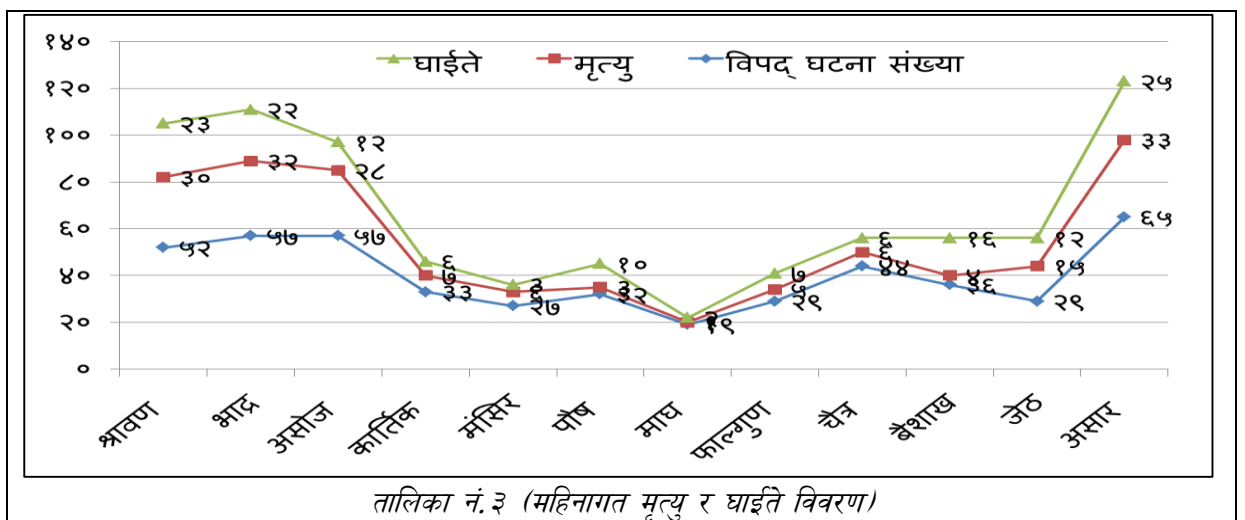
४.२. बहुविपद्बाट भएको मानविय क्षति :

जिल्लागत संख्या			महिनागत संख्या			
जिल्ला	मृत्यु	घाइते	महिना	विपद् घटना संख्या	मृत्यु	घाइते
नवलपरासी प.	११	१४	श्रावण	५२	३०	२३
रूपन्देही	१९	६	भाद्र	५७	३२	२२
कपिलवस्तु	१५	५	असोज	५७	२८	१२
पाल्पा	११	९	कार्तिक	३३	७	६
गुल्मी	३१	२४	मंसिर	२७	६	३
अर्घाखाँची	२	९	पौष	३२	३	१०
दाङ	३०	१९	माघ	१९	१	२
प्युठान	११	२६	फाल्गुण	२९	५	७
रोल्पा	१५	११	चैत्र	४४	६	६
रुकुम पुर्व	३	२	बैशाख	३६	४	१६
बाँके	११	११	जेठ	२९	१५	१२
बर्दिया	११	८	असार	६५	३३	२५
जम्मा	१७०	१४४	जम्मा	४८०	१७०	१४४



तालिका नं. २ (जिल्लागत घाइते र मृत्यु विवरण)

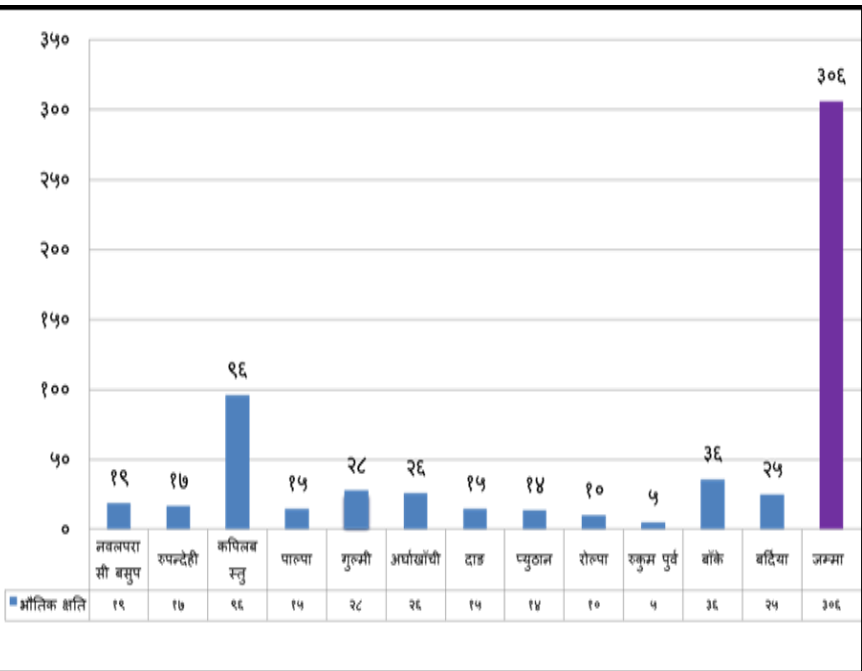
- बहुविपद्बाट यस आ.व.मा १७० जनाको मृत्यु र १४४ जना घाइते भएका छन् । सबैभन्दा धेरै गुल्मी जिल्लामा ३१ जना, दाङमा ३० जना, रूपन्देहीमा १९ जना को मृत्यु भएको छ भने सबैभन्दा कम रुकुम पुर्वमा ३ जनाको मृत्यु भएको देखिन्छ । (तालिका नं.२)
- यस तथ्याङ्कलाई हेर्दा हरेक महिना ४० वटा बहुविपद्का घटना घट्ने गरेको छ भने बहुविपद्बाट मासिक सरदर (औषत) १४ जनाको मृत्यु र १२ जना घाइते हुने गरेको छ ।
- सबैभन्दा वढि असार महिनामा विपद्का घटना घट्ने र मृत्यु तथा घाइते हुने संख्या पनि सोही महिनामा हुने गरेको तथ्यांकले देखाउदछ जसमा मनसुनको कारण पनि हुने गरेको छ । (तालिका नं.३)
- बहुविपद्बाट ३०६ वटा भौतिक संरचना क्षती भएको छ जसमा सबैभन्दा वढि कपिलबस्तु जिल्लामा रहेको छ, दोश्रोमा बाँके, तेश्रोमा गुल्मी रहेको छ । (तालिका नं.४)
- यस आ.व.मा बहुविपद्बाट ७९५ वटा पशुचौपाया क्षति भएको छ जसमा गुल्मी ४३६ वटा, वर्दियामा १४३ वटा र रोल्पा ६२ वटा पशुचौपायको क्षति भएको छ।यी जिल्लाहरूमा जिविकोपार्जनका श्रोतहरूमा समेत नोक्सानी पुगेको छ । (तालिका नं.५)



तालिका नं. ३ (महिनागत मृत्यु र घाइते विवरण)

४.३: विपद्बाट भएको भौतिक क्षति :

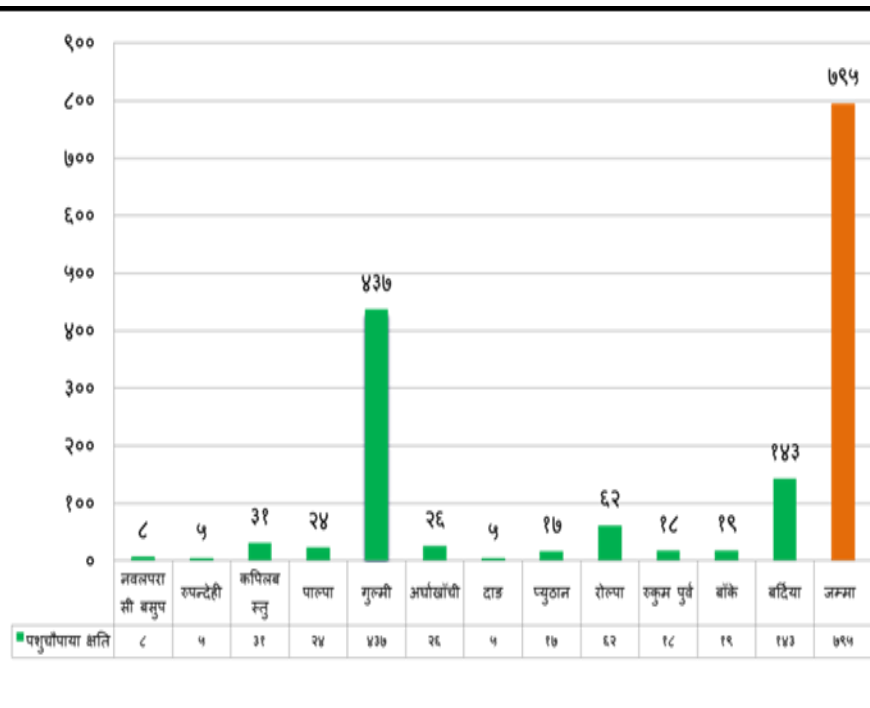
जिल्ला	भौतिक क्षति
नवलपरासी प.	१९
रुपन्देही	१७
कपिलबस्तु	९६
पाल्पा	१५
गुल्मी	२८
अर्घाखाँची	२६
दाङ	१५
प्युठान	१४
रोल्पा	१०
रुकुम पुर्व	५
बाँके	३६
बर्दिया	२५
जम्मा	३०६



तालिका नं. ४ भौतिक क्षति

४.४ जिल्लागत रूपमा विपद्बाट भएको पशुचौपाया क्षतिको विवरण :

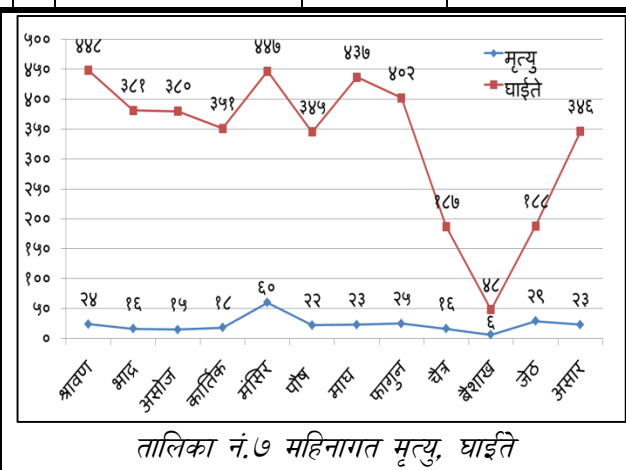
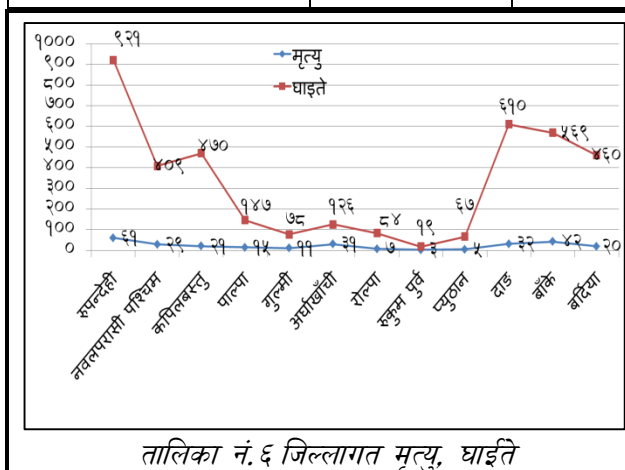
जिल्ला	पशुचौपाया क्षति
नवलपरासी प.	८
रुपन्देही	५
कपिलबस्तु	३१
पाल्पा	२४
गुल्मी	४३७
अर्घाखाँची	२६
दाङ	५
प्युठान	१७
रोल्पा	६२
रुकुम पुर्व	१८
बाँके	१९
बर्दिया	१४३
जम्मा	७९५



तालिका नं ५ .विपद्बाट भएको पशुचौपाया क्षतिको विवरण

४.५. सडक दुर्घटना :

जिल्ला अनुसार सडक दुर्घटना विवरण			मासिक सडक दुर्घटना विवरण		
जिल्ला	मृत्यु	घाइते	महिना	मृत्यु	घाइते
रुपन्देही	६१	९२१	श्रावण	२४	४४८
नवलपरासी पश्चिम	२९	४०९	भाद्र	१६	३८१
कपिलबस्तु	२१	४७०	असोज	१५	३८०
पाल्पा	१५	१४७	कार्तिक	१८	३५१
गुल्मी	११	७८	मंसिर	६०	४४७
अर्घाखाँची	३१	१२६	पौष	२२	३४५
रोल्पा	७	८४	माघ	२३	४३७
रूकुम पुर्व	३	१९	फागुन	२५	४०२
प्युठान	५	६७	चैत्र	१६	१८७
दाङ	३२	६१०	बैशाख	६	४८
बाँके	४२	५६९	जेठ	२९	१८८
बर्दिया	२०	४६०	असार	२३	३४६
जम्मा	२७७	३९६०	जम्मा	२७७	३९६०



- माथिको तालिकाबाट सबैभन्दा बढि सडक दुर्घटनाबाट मृत्यु रुपन्देही जिल्लामा रहेको छ र घाइते हुने संख्या पनि सोही जिल्लामा रहेको छ । दोश्रोमा बाँके, तेश्रोमा दाङ, चौथोमा अर्घाखाँची र पाँचौमा नवलपरासी पश्चिम रहेको छ ।
- मासिक अभिलेखलाई हेर्दा सडक दुर्घटनाका कारण औषत दैनिक १ जनाको मृत्यु हुने, ११ जना घाइते हुने रहेको छ भने प्रति महिना २१ जनाको मृत्यु र ३३० जना घाइते हुने गरेको पाईन्छ

५.आ.व. २०७६/७७ मा उपलब्ध गराइएको राहत विवरण :

क.स.	प्रदेश विपद् व्यवस्थापन कोषमा रहेको जम्मा रकम	विवरण	इकाइ	संख्या	उपलब्ध गराएको राहत रू.	कैफियत
१	९,८७,८८,३८६	घर क्षति	परिवार	१९८	६६,६३,०००/-	
२		मृतक राहत	जना	४४	४४,००,०००/-	
३		व्यापार व्यवसाय क्षति	संख्या	६	३,२५,०००/-	
		जिल्ला विपद् व्यवस्थापन समितिलाई सहयोग	वटा	१२	७८,००,०००/-	
		घाइतेको उपचार	जना	३	३,००,०००/-	
		जम्मा		२६३	१,९४,८८,०००	

६.आ.व. २०७६/७७ मा प्रदेशभिन्न घटेका मुख्य मुख्य विपद्का घटनाहरू

गुल्मी पहिरो (२०७६)

यस आ.व. मा मुख्यतया पहिरोका घटनाहरू बढी भएका छन्। मिति २०७६/४/७ गते गुल्मी जिल्लाको सत्यवति गाउँपालिकाको वडा नं. ३ र वडा नं. ४ मा पहिरोबाट १३ जनाको मृत्यु भएको थियो। पहिरो बाट सत्यवति गाउँपालिकाका २० घर पूर्णरूपमा क्षति भएको थियो। १५० घर पहिरोको उच्च जोखिममा रहेका थिए। त्यसै गरी एक वटा विद्यालयमा पूर्णरूपमा क्षति भएको थियो। पहिरोबाट करिब ४०० पशुचौपाय क्षति भएको थियो।

रोल्पा पहिरो २०७६

मिति २०७६/०५/१४ गते रोल्पा जिल्लाको सुनछहरी गाउँपालिकामा गएको पहिरोको कारण ३९ घर परिवार विस्थापित भएका थिए। पहिरोबाट एकवटा सिँचाई आयोजना र ३ वटा खानेपानी आयोजनाहरूमा समेत क्षति पुगेको थियो।

गुल्मी पहिरो (२०७७)

मिति २०७७/०३/१६ गते परेको भिषण वर्षाको कारण गुल्मी जिल्लाको इस्मा गाउँपालिका र मुसिकोट नगरपालिकामा गएको भिषण पहिरोको कारण ठूलो मात्रामा धनजनको क्षति भएको अवस्था छ। पहिरोबाट इस्मा गाउँपालिकामा ३ जनाको मृत्यु हुनुको साथै ५ जना घाइते भएका थिए। मुसिकोट नगरपालिकामा १ जनाको मृत्यु भएको छ।

पहिरोको कारण इस्मा गाउँपालिकामा ४२ घर पूर्णरूपमा क्षति भएका छन् भने १९० घरपरिवार पहिरोको कारण विस्थापित भएका छन्। मुसिकोट नगरपालिकामा ४ घर पूर्णरूपमा क्षति हुनुको साथै १९५ घरपरिवार पहिरोको कारण विस्थापित हुन पुगेको छन्। इस्मा

गाउँपालिकाको एक वटा विद्यालयको ४ कोठे भवन पूर्ण रूपमा क्षति भएको छ भने १० विद्यालयमा आंशिक रूपमा क्षति भएको छ । मुसिकोट नगरपालिकामा ३ वटा विद्यालय, १ वटा सामुदायिक भवन र १ वटा स्वास्थ्य चौकीमा क्षति पुगेको छ ।

इस्मा गाउँपालिकामा करिव ७० को सङ्ख्यामा खानेपानी आयोजना र ६५ जति सिँचाई आयोजनाहरूमा क्षति पुगेको छ । त्यसै गरी मुसिकोट नगरपालिकामा करिव एक दर्जन खानेपानी आयोजना र डेढ दर्जन सिँचाई आयोजनामा क्षति पुगेको थियो ।

७. विपद् जोखिम न्यूनीकरण तथा व्यवस्थापनमा भएका प्रयासहरू

प्रदेश ५ भूकम्प, बाढी, पहिरो, हावाहुरी, चट्याङ्ग लगायतका प्राकृतिक र सडक दुर्घटना, आगलागी, सर्पदंश लगायतका गैर प्राकृतिक विपद्का घटनाहरू घटेको पाइन्छ । प्रदेश सरकारले विपद् जोखिम न्यूनीकरण तथा व्यवस्थापनको लागि निम्नलिखित प्रयासहरू भएका छन् ।

- नेपालको संविधान र विपद् जोखिम न्यूनीकरण तथा व्यवस्थापन ऐन, २०७४ र विपद् जोखिम न्यूनीकरण तथा व्यवस्थापन नियमावली, २०७६ बमोजिम प्रदेश विपद् व्यवस्थापन कार्य सञ्चालन निर्देशिका, २०७६ र प्रदेश विपद् व्यवस्थापन कार्य सञ्चालन (पहिलो संशोधन) निर्देशिका, २०७७ तर्जुमा भई सोही बमोजिम प्रदेश विपद् व्यवस्थापन परिषद् र प्रदेश विपद् व्यवस्थापन कार्यकारी समितिको गठन भई प्रदेश स्तरमा विपद् जोखिम न्यूनीकरण तथा व्यवस्थापन सम्बन्धी नीति, ऐन र रणनीतिक कार्ययोजना निर्माणको कार्य अगाडी बढाइएको छ ।
- प्रदेश विपद् व्यवस्थापन कोषको स्थापना गरिएको छ । कोषमा १० करोड रूपैयाँ नघट्ने सुनिश्चितता प्रदान गरिएको छ । कोषबाट विपद् पूर्व तयारी खोज तथा राहत वितरण सम्बन्धी कार्य सञ्चालन गरिदै आइएको छ । आ.व. २०७६/७७ प्रदेशबाट विभिन्न जिल्लाका २४५ घरपरिवारलाई १ करोड ७ लाख ६३ हजार रूपैयाँ विपद् व्यवस्थापन कोषबाट राहत वितरण गरिएको छ ।
- विपद् सम्बन्धि घटनाको पूर्व-सूचना प्रणालीलाई व्यवस्थित र प्रभावकारी बनाउन जिल्ला प्रशासन कार्यालयहरूसँगको समन्वय र सहकार्यमा विपद् पूर्व सूचना प्रणाली स्थापनाको कार्य भईरहेको छ ।
- विपद्को समयमा खोज, उद्धार एवं राहत वितरणलाई छिटो छरितो बनाउन प्रदेश भित्रका विभिन्न जिल्लाका विकट पालिकाहरूमा १४ वटा हेलिप्याड निर्माण गरिएको छ ।
- गुल्मी जिल्लाको सत्यवति गाउँपालिकाको वडा नं. २, ३ र ४ मा मिति २०७६/४/७ गते गएको पहिरोबाट विस्थापित भएका ७९ वटा निजी आवास मध्ये ४७ वटा निजी आवासको निर्माणको कार्य भइरहेको २२ निजी आवास निर्माणको लागि जग्गा व्यवस्था भइरहेको र

क्षति ग्रस्त १ विद्यालय पुननिर्माणको लागि ठेक्का सम्झौता भएको छ। पहिरोबाट क्षतिग्रस्त खानेपानी आयोजना र सिँचाई आयोजना हरूको सञ्चालनमा ल्याइएको छ।

- रोल्पा जिल्लाको सुनछहरी गाउँपालिकाको वडा नं. १ मा मिति २०७६/०५/१४ गते भएको पहिरोबाट विस्थापित ४० घरपरिवारको पुनर्स्थापनाको लागि सुरक्षित स्थानमा ४० वटै नीजि आवास निर्माण कार्य सम्पन्न गरी पुनर्स्थापना गरिएको छ। पहिरोबाट क्षतिग्रस्त २ विद्यालय र २ सामुदायिक भवनको पुनर्निर्माणको लागि ठेक्का सम्झौता सम्पन्न भएको छ।
- गुल्मी जिल्लाको इस्मा गाउँपालिका र मुसिकोट नगरपालिकामा मिति २०७७/०३/१६ को भिषण वर्षाको कारण भएको पहिरोबाट प्रभावितलाई स्थानीय तहसँगको समन्वय र सहकार्यमा तत्काल राहत सामग्री (खाद्यान्न सामग्री र त्रिपाल) उपलब्ध गराइएको छ। पहिरोबाट प्रभावितको क्षेत्रको स्थलगत अवलोकन पश्चात क्षतिको विवरण संकलन गरी त्यस क्षेत्रमा पुनर्निर्माण र पुनर्स्थापनाको लागि भौतिक पूर्वाधार विकास मन्त्रालय मार्फत संघीय मन्त्रालयमा आवश्यक बजेट व्यवस्थाको लागि पत्राचार गरिएको छ।
- पहिरोबाट क्षतिग्रस्त खानेपानी आयोजनाहरूलाई अस्थायी रूपमा सञ्चालन गरी खानेपानी आपूर्ति प्रवन्ध गर्न आवश्यक पर्ने खानेपानी पाइपको व्यवस्था गरी खानेपानी आयोजनालाई सुचारू गर्ने काम भइरहेको छ।
- दाङको बंगलाचुली गाउँपालिका, रोल्पा जिल्लाको रोल्पा नगरपालिका र माडी गाउँपालिका, गुल्मी जिल्लाको इस्मा गाउँपालिका र मुसिकोट नगरपालिका र प्यूठान जिल्लाको स्वर्गद्वारी नगरपालिकामा पहिरोबाट विस्थापितहरूको पुनर्स्थापनाको लागि आवश्यक व्यवस्था भौतिक पूर्वाधार मन्त्रालय मार्फत कार्य अगाडि बढाइएको छ।
- विपद् खोज तथा उद्धार कार्यलाई छिटो छरितो, व्यवस्थित र प्रभावकारी बनाउन प्रदेश स्तरीय नेपाली सेना, सशस्त्र प्रहरी बल, नेपाल लाई खोज तथा उद्धार सामग्री हस्तान्तरण गरिएको छ।
- सडक दुर्घटनालाई न्यूनीकरण गर्न ट्राफिक चेतना प्रवर्द्धन सम्बन्धि जनचेतनामूलक तालिम सञ्चालन गर्नुको साथै प्रदेशभित्रका मुख्य सडकहरूमा मोड सुधार गर्ने कार्य भइरहेको छ।
- विपद् जोखिम न्यूनीकरण तथा व्यवस्थापनको लागि स्थानीय तह, जिल्ला प्रशासन कार्यालयहरू, प्रदेश स्तरीय मन्त्रालय र संघीय मन्त्रालयहरूसँग निरन्तर समन्वय र सहकार्य गरिएको छ।

द. कोरोना (कोभिड-१९) को जोखिम न्यूनीकरण तथा व्यवस्थापनको लागि भएका पहलहरू
विश्वव्यापी रूपमा फैलिएको कोरोना (कोभिड-१९) को कारण प्रदेश ५ पनि अछुतो रहेन। कोरोना (कोभिड-१९) बाट प्रदेशबासी नागरिकको रक्षा गर्नु प्रदेश सरकारको मुख्य

चुनौतीको रूपमा रहेको थियो। कोरोना (कोभिड-१९) जोखिम न्यूनीकरण तथा व्यवस्थापन सम्बन्धमा प्रदेशमा हालसम्ममा निम्नानुसारको कार्यहरू गरिएको छ।

८.१ नीतिगत कार्यहरू

- प्रदेश विपद् व्यवस्थापन कार्य सञ्चालन निर्देशिका, २०७६
- कोरोना भाइरस (कोभिड -१९) नियन्त्रण तथा उपचार कोष (स्थापना र सञ्चालन) निर्देशिका, २०७६
- COVID-19 कोरोना भाइरसका कारण मृत्यु भएका व्यक्तिहरूको शव व्यवस्थापन सम्बन्धी कार्यविधि, २०७७

८.२ संरचनागत कार्यहरू

- माननीय मुख्यमन्त्रीज्यूको अध्यक्षतामा Corona Crisis Management Center (CCMC) गठन भई हालसम्ममा ८ वटा बैठक बसी विभिन्न निर्णय गरी प्रदेश सरकार, स्थानीय तह, जिल्ला प्रशासन कार्यालयहरू, सुरक्षा निकायहरूसँगको समन्वय र सहकार्यमा निर्णयहरूको कार्यान्वयन गरिएको।
- माननीय आन्तरिक मामिला तथा कानून मन्त्रीज्यूको अध्यक्षतामा प्रदेश विपद् व्यवस्थापन समितिको बैठकबाट भएका निर्णयहरू सुरक्षा निकायहरू र जिल्ला प्रशासन कार्यालयहरूको समन्वय र सहकार्यमा कार्यान्वयन गरिएको छ।
- माननीय आन्तरिक मामिला तथा कानून मन्त्रीज्यूको अध्यक्षतामा कोरोना विशेष अस्पताल बेलझुण्डी दाङ, माननीय उद्योग, पर्यटन, वन तथा वातावरण मन्त्रीको अध्यक्षतामा कोरोना विशेष अस्पताल(धागो कारखाना), बुटवल, माननीय सामाजिक विकास मन्त्रीको अध्यक्षतामा भीम अस्पताल भैरहवा, रूपन्देही, माननीय भौतिक पूर्वाधार विकास मन्त्रीको अध्यक्षतामा सुशिल कोइराल प्रखर क्यान्सर अस्पताल खजुरा बाँके र सम्बन्धित अस्पतालका मे.सु. सदस्य सचिव रहने गरी अस्पताल सञ्चालन समिति गठन भई ४ वटा कोरोना विशेष अस्पताल निर्माण गरी कोरोना सङ्क्रमितको उपचार भइरहेको छ।
- प्रदेशभित्रका ४ स्थान (भेरी अस्पताल बाँके, राप्ति स्वास्थ्य विज्ञान प्रतिष्ठान दाङ र प्रदेश जनस्वास्थ्य प्रयोगशाला रूपन्देही, लुम्बिनी प्रादेशिक अस्पताल प्रयोगशाला, रूपन्देही) मा कोरोना परिक्षण प्रयोगशाला निर्माण गरी कोरोना परिक्षण गर्ने काम भइरहेको छ।

८.३ कार्यक्रमगत कार्यहरू :

- कोरोना (कोभिड-१९) को सङ्क्रमण जोखिम न्यूनीकरण तथा व्यवस्थापनको लागि तराईका (रूपन्देही, नवलपरासी (ब.सु.प.) कपिलवस्तु दाङ बाँके र बर्दिया) जिल्लालाई रु.८ लाखका दरले र पहाडी (गुल्मी, अर्घाखाँची, पाल्पा, प्यूठान, रोल्पा र रूकुम पूर्व) जिल्लालाई रु. ५

लाखका दरले जम्मा रू. ७८,००,०००।- (अक्षरूपी अठहत्तर लाख) रकम उपलब्ध गराइएको छ।

- प्रदेश सरकारबाट निर्णय भए बमोजिम स्थानीय तहलाई कोरोना (कोभिड-१९) सङ्क्रमण जोखिम न्यूनीकरण तथा व्यवस्थापनको लागि प्रदेश सरकारबाट रू.१३ करोड ६० लाख अनुदान उपलब्ध गराइएको छ।
- प्रदेश ५ कोभिड-१९ ट्र्याकिङ तथा सूचना मोबाइल एपको निर्माण गरी सञ्चालनमा ल्याइएको छ।
- नेपाल कोभिड-१९ ट्रेसिड एप निर्माण गरी सञ्चालनमा रहेको छ।
- आयुर्वेद तथा वैकल्पिक चिकित्सा पद्धतीबाट कोरोना भाईरस नियन्त्रण तथा व्यवस्थापन सन्दर्भमा तयार पारिएको स्रोत सामाग्री Self-Care Guideline तयार गरिएको छ।
- माननीय मुख्यमन्त्रीज्यूबाट Video Conference मार्फत कोरोना भाईरस नियन्त्रण सम्बन्धमा जिल्ला तथा स्थानीय तहसँग सम्पर्क, समन्वय र आवश्यक निर्देशन भएको छ।
- माननीय आन्तरिक मामिला तथा कानून मन्त्रीज्यूबाट प्रमुख जिल्ला अधिकारी र प्रदेश स्तरीय सुरक्षा निकायहरूका प्रमुखहरूसँग समन्वय गरी COVID-19 को रोकथाम तथा नियन्त्रण सम्बन्धमा निर्देशन भएको छ।
- माननीय सामाजिक विकास मन्त्रीज्यूबाट कोभिड-१९ विशेष अस्पताल, कोरोना परिक्षण प्रयोगशालाको निरन्तर निरिक्षण गरी कोरोना परिक्षणलाई छिटो छरितो बनाउन र कोभिड-१९ सङ्क्रमितको उपचारलाई प्रभावकारी बनाउन आवश्यक व्यवस्था गर्न निर्देशन भएको छ।
- सबै जिल्लामा प्रमुख जिल्ला अधिकारीको संयोजकत्वमा District Corona Crisis Management Center (DCCMC) को गठन भई कोरोना (कोभिड-१९) सङ्क्रमण रोकथाम तथा नियन्त्रण सम्बन्धमा काम भइरहेको छ।
- सबै स्थानीय तहमा कोरोना सङ्क्रमण रोकथाम तथा नियन्त्रणको लागि आइसोलेसन, क्वारेन्टाइनको निर्माण तथा सञ्चालन भएको छ।

८.४ प्रदेश भित्र हाल संचालन भएका आईसोलेसन केन्द्रहरूको विवरण

क्र.स.	जिल्ला	आईसोलेसन केन्द्र संख्या (स्थान)	वेड संख्या	कैफियत
१	नवलपरासी (व.सु.प.)	६	१३७	
२	रूपन्देही	१२	२६२	
३	कपिलवस्तु	१६	१९२	
४	पाल्पा	८	१६७	
५	गुल्मी	१२	१७६	

क्र.स.	जिल्ला	आईसेलेशन केन्द्र संख्या (स्थान)	वेड संख्या	कैफियत
६	अर्घाखाँची	७	१७९	
७	दाङ	१०	५४०	
८	प्युठान	११	३३३	
९	रोल्पा	४	७८	
१०	रूकुम पूर्व	१	१५	
११	बाँके	१६	८०५	
१२	बर्दिया	६	४७२	
	जम्मा	१०९	३३५६	

पछिल्लो अध्यावधिक गरिएको मिति: २०७७/१५/३१

८.५ स्रोत व्यवस्थापन सम्बन्धी कामहरू

- कोरोना भाइरस (COVID-19) नियन्त्रण तथा उपचार कोषको स्थापना
- विपद् व्यवस्थापन कोष

९. विपद् जोखिम न्यूनीकरण तथा व्यवस्थापनको लागि आगामी योजनाहरू

- प्रदेश विपद् जोखिम न्यूनीकरण तथा व्यवस्थापन सम्बन्धी नीति, विपद् जोखिम न्यूनीकरण तथा व्यवस्थापन ऐन र विपद् जोखिम न्यूनीकरण रणनीतिक कार्ययोजनाको मस्यौदा तयार गरिएको छ सोही ऐन, नीति र रणनीतिक कार्ययोजनालाई प्रदेश सभा समक्ष पेश गर्ने ।
- विपद्मा खोज तथा उद्धार कार्यमा खटिने आवश्यक जनशक्ति निर्माण गर्न प्रदेश विपद् व्यवस्थापन तालिम केन्द्रको स्थापना गरी तथा विपद् खोज तथा उद्धारका सामग्रीहरू खरिद गरी भण्डारणको व्यवस्थापन गर्ने ।
- विपद्मा खोज तथा उद्धार कार्यलाई छिटो छरितो बनाउन थप स्थानमा हेलिप्याड निर्माण गर्ने
- प्रदेश आपतकालिन कार्यसंचालन केन्द्र स्थापना गरी कार्यान्वयनमा ल्याइने ।
- प्रदेशभित्रका विपद् जोखिम क्षेत्रको पहिचान तथा नक्साङ्कन गरी प्रदेशको विपद् प्रोफाइल तयार गर्ने
- प्रदेशभित्र Integrated Disaster Management and Early warning System जडान गर्ने ।

१०. सुझाव र निश्कर्ष

नेपालको संविधानले विपद् जोखिम न्यूनीकरण तथा व्यवस्थापन सम्बन्धी कार्य स्थानीय तहको एकल अधिकार एवं संघ, प्रदेश र स्थानीय तहको साझा अधिकारको सूचीमा व्यवस्था गरेको छ। संविधानले निर्देशन गरेबमोजिम विपद् व्यवस्थापन संघ, प्रदेश र स्थानीय तहबीच आपसी समन्वय र सहकार्य हुनु जरूरी छ।

विपद् व्यवस्थापन क्रियाशिल संघीय एकाई (जिल्ला प्रशासन कार्यालयहरू, गृह मन्त्रालय र नेपाली सेना र सशस्त्र प्रहरी बल नेपाल) ले विपद् व्यवस्थापनमा ज्ञान, सिप र

क्षमता हासिल गरेको अवस्था छ। तर प्रदेश र स्थानीय तहमा विपद् व्यवस्थापनको सन्दर्भमा सुरूवाती चरणबाट काम गर्नुपर्ने भएकोले संघीय सरकारले अभिभावकीय भूमिका निर्वाह गर्नुपर्ने हुन्छ।

नेपालको संविधान जारी भइसकेपछि निर्माण भएको विपद् जोखिम न्यूनीकरण तथा व्यवस्थापन ऐन, २०७४(प्रथम संशोधन२०७५) र विपद् जोखिम न्यूनीकरण तथा व्यवस्थापन नियमावली, २०७६ पनि विपद् जोखिम न्यूनीकरण तथा व्यवस्थापनको क्षेत्रमा संघ, प्रदेश र स्थानीय तहले के-के काम गर्ने र अधिकारक्षेत्र के रहने भन्नेमा स्पष्ट गर्न सकेको छैन। फलस्वरूप प्रदेश र स्थानीय तहसम्म काममा द्विविधा सिर्जना भएको छ।

विपद् जोखिम न्यूनीकरण तथा व्यवस्थापनको लागि विपद् जोखिम आँकलन एवं बुझाइमा एकरूपता कायम गरी बहु-प्रकोप जोखिम आँकलन, नक्साङ्कन र विश्लेषण, प्रभावकारी विपद् पूर्वतयारीको सुदृढीकरण गर्न बहु-प्रकोप पूर्वसूचना प्रणालीको विकास र विस्तार र प्रभावकारी सूचना सम्प्रेषणको व्यवस्था, खोज तथा उद्धार क्षमता विकासको लागि संघ, प्रदेश र स्थानीय तहकाबीच समन्वय, सहकार्य र साझेदारीलाई थप प्रभावकारी बनाउनुपर्ने देखिन्छ।

सन्दर्भ सामाग्रीहरू

१. विपद् जोखिम न्यूनीकरण तथा व्यवस्थापन ऐन, २०७४(प्रथम संशोधन २०७५)
२. विपद् जोखिम न्यूनीकरण तथा व्यवस्थापन नीति, २०७५
३. विपद् जोखिम न्यूनीकरण तथा व्यवस्थापन रणनीतिक कार्ययोजना, २०१८—२०३०
४. विपद् जोखिम न्यूनीकरण तथा व्यवस्थापन नियामावली, २०७५
५. प्रदेश नं.५ विपद् जोखिम न्यूनीकरण तथा व्यवस्थापन ऐन, २०७७ (प्रस्तावित मस्यौदा)
६. प्रदेश नं. ५ विपद् जोखिम न्यूनीकरण तथा व्यवस्थापन नीति, २०७७(प्रस्तावित मस्यौदा)
७. प्रदेश नं. ५ विपद् जोखिम न्यूनीकरण तथा व्यवस्थापन रणनीतिक कार्ययोजना, २०१८—२०३०(प्रस्तावित मस्यौदा)
८. प्रदेश विपद् व्यवस्थापन कार्यसंचालन निर्देशिका २०७६ र प्रदेश विपद् व्यवस्थापन कार्यसंचालन निर्देशिका (पहिलो संशोधन) निर्देशिका, २०७७
९. दैनिक घटना अभिलेख विवरण आ.व.२०७६/७७
१०. जिल्ला विपद् व्यवस्थापन समितिको वार्षिक प्रतिवेदन आ.व.२०७६/७७ (जिल्ला प्रशासन कार्यालय, प्रदेश नं.५ सबै)

समाप्त ।